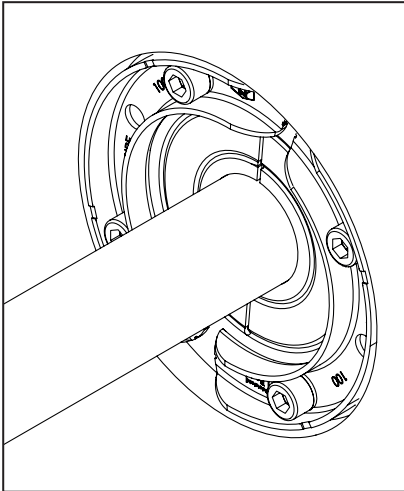


Alltid. Säker. Tätning.

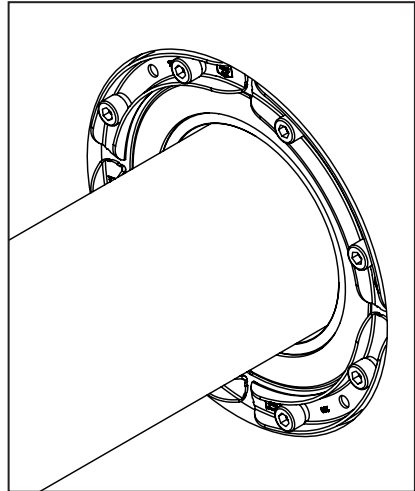


Monteringsanvisning - HSD SSG standardpresstättning för rör som ska förläggas eller redan har förlagts

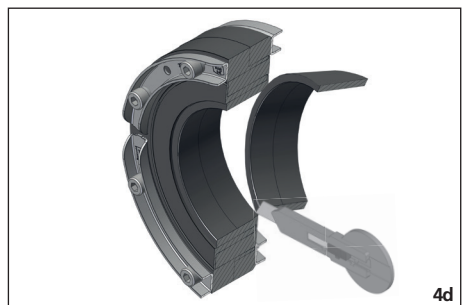
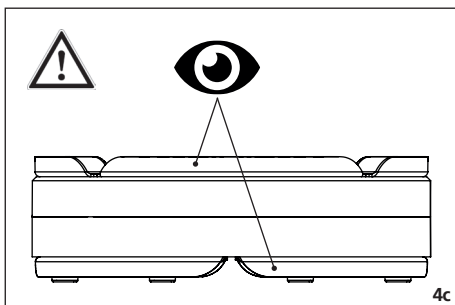
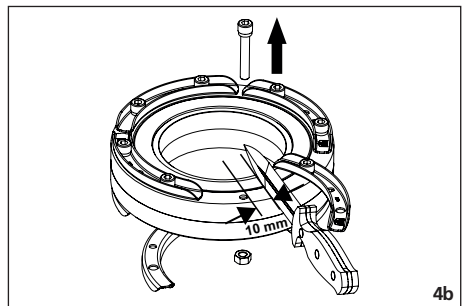
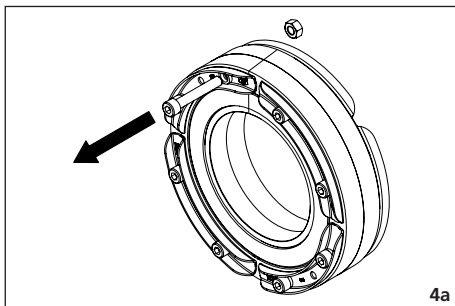
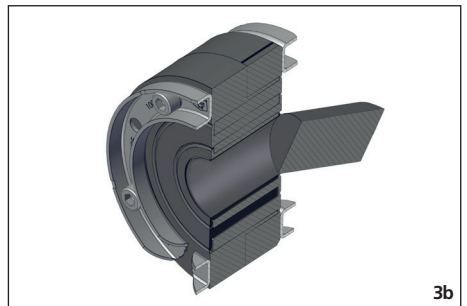
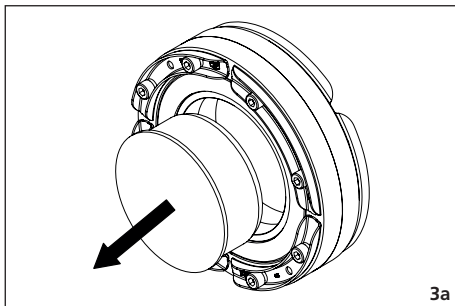
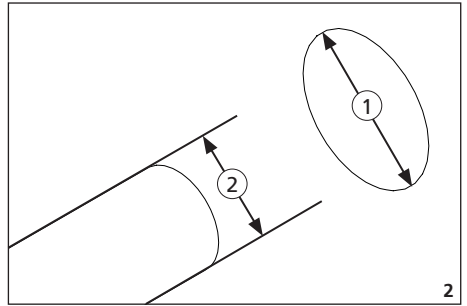
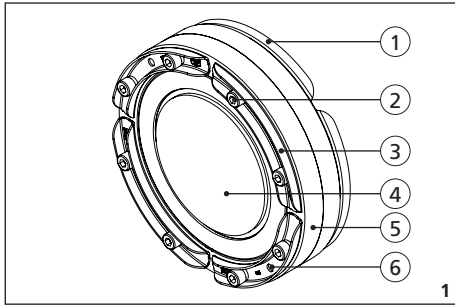
SV

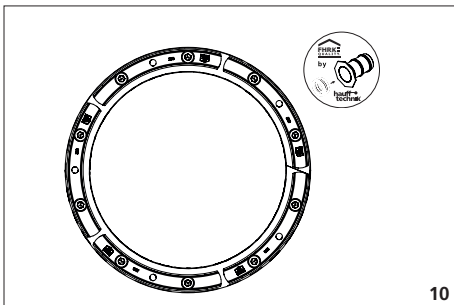
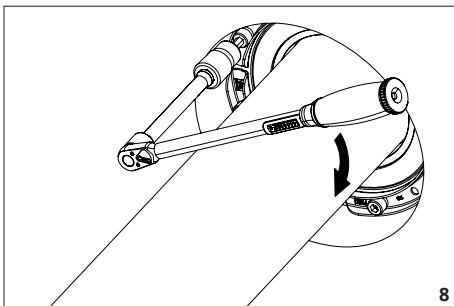
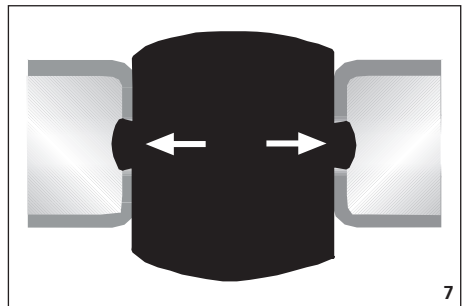
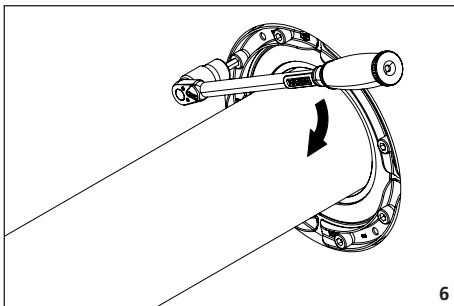
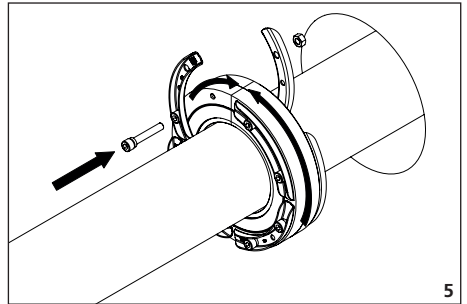
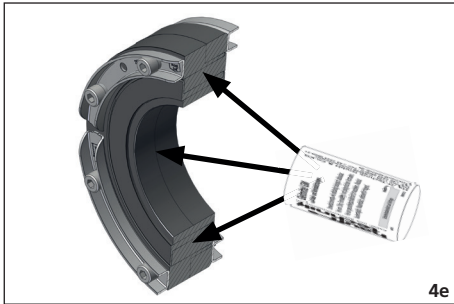


HSD100 SSG 1x18-65 b40, HSD100 SSG
1x25/32/40/50/63 b40



HSD150 SSG 1x70-112 b40, HSD150 SSG
1x75/90/110 b40, HSD200 SSG 1x110-162 b40,
HSD200 SSG 1x110/125/135/160 b40, HSD250
SSG 1x159-211 b40, HSD300 SSG 1x200-252 b50







Säkerhetsanvisningar och information

SV

Målgrupp

Monteringen får bara utföras av personer med fackkunskap.

Kvalificerade och utbildade montörer har

- kunskap om allmänna säkerhets- och olycksfallsförebyggande föreskrifter i aktuella versioner,
- kunskap i användning av säkerhetsutrustning,
- kunskap i hantering av handverktyg och elverktyg,
- kunskap om gällande standarder och direktiv för förläggning av rör/kablar samt fyllning av ledningsdiken,
- kunskap om leverantörens aktuella föreskrifter och förläggningsregler,
- kunskap om gällande direktiv om vattentät betong och konstruktionstättnings-standarder.

Allmän information och användningsområde.

Våra produkter är avsedda enbart för installation i byggnadskonstruktioner av moderna material och i moderna utföranden. Vi tar inget ansvar för andra användningsområden ifall vi inte har godkänt dem skriftligt i förväg. Garantivillkoren finns i våra allmänna försäljnings- och leveransvillkor. Standardpresättningen används för tätning av nyinstallerade eller redan lagda rör i kärnboringar eller höljen. Den kan anpassas på plats till de vanligaste ledningsdiametrarna. Standardpresättningen HSD100 SSG används för montering och införing av 1 kabel/rör med en ytterdiameter på 18-65 mm eller 25-63 mm. För HSD150 SSG gäller 70-112 mm eller 75-110 mm, för HSD200 SSG gäller 110-162 mm eller 110-160 mm, för HSD250 SSG gäller 159-211 mm och för HSD300 SSG gäller 200-252 mm.

Presättningarna HSD SSG är godkända av FHRK enligt gällande testmetoder och är märkta med "FHRK Quality".

Standardpresättningar är inga fasta punkter eller lager och kan därför inte ta upp mekaniska laster. Eventuella sättningar måste fångas upp genom installation av centeringshjälpmedel i höljen eller kärnboringar eller med distanser.

Säkerhet

Det här avsnittet innehåller en översikt över alla viktiga säkerhetsaspekter för optimalt skydd av personal och säker montering. Om instruktionerna och säkerhetsinformationen i den här avsnittet inte följs finns risk för allvarliga faror. Vid montering av standardpresättningen måste gällande branschföreskrifter, VDE-bestämmelserna, aktuella nationella säkerhets- och olycksfallsförebyggande regler samt ditt företags föreskrifter för arbetsutförande och arbetsmetoder följas. Montören måste bära lämplig skyddsutrustning. Endast oskadade delar får monteras.

Ta hänsyn till följande innan standardpresättningen monterar:

! VARNING!

Risk för personskador p.g.a. felaktig montering!

Felaktig montering kan leda till allvarliga person- och materialskador.

- Som regel ska de nationella gällande förläggnings- och fyllningsföreskrifterna för rör och kablar följas.
- Tät under mark och kabelunderkonstruktionen innan rör- eller kabelförläggningen så att inte rören/kablarna kan sättas sig.

! OBS!

Risk för läckage p.g.a. felaktig montering!

Bristfällig montering kan orsaka materialskador.

- Om standardpresättningen monteras enbart från ett håll i kärnboringar ska tätningen göras utanför byggnaden.
- Innan standardpresättningen monteras måste eventuella brott eller sprickor i kärnboringarna bättras.
- Se till att medierör är centerterat och vägrätt i kärnboringen/höjljet.
- Höjljet insida måste vara ren, torr och fettfri.
- Användningsområdet anges på insidan av standardpresättningen.
- Om presättningen installeras i ett fristående skyddsror måste skyddsrosvägg stabiliseras vid presättningen med ett extra spännband.
- Det främre och det bakre pressegmentet måste placeras med en förskjutning.
- Smörj inte rörtätningens yttre tätningssyta med smörjmedel.
- Rörtätningen är jämnt pressad när gummit syns och kan kännas i alla kontrollöppningar.
- Om tätning sker utanför byggnaden måste du kontrollera att gummit i alla kontrollöppningar syns och kännas innan diket fylls och innan alla förläggnings- och anslutningsarbeten är slutförda. I annat fall, eller om kontrollöppningarna inte längre är åtkomliga, måste ådragningsmomentet kontrolleras och eventuellt efterdras.
- Använd inga lösningsmedelsbaserade rengöringsmedel för att rengöra standardpresättningen. Vi rekommenderar kabelrengöringsmedel KR M.T.X.
- Mer tillbehör och information finns på www.hauff-technik.de och i de tekniska databladerna.

Krav på personal Kvalifikationer



! VARNING!

Risk för personskador p.g.a. bristfällig kvalifikation!

Felaktig hantering kan leda till allvarliga person- och materialskador.

- Monteringen måste utföras av kvalificerad och utbildad personal som har läst och förstått den här monteringsanvisningen.

Fackpersonal

Fackpersonal kan utföra anvisade arbetsuppgifter och självständigt identifiera och undvika risker i kraft av sin utbildning, sina kunskaper och sin erfarenhet samt kunskap om gällande bestämmelser, standarder och föreskrifter.

Transport, förpackning, leverans och förvaring Säkerhetsanvisningar för transport

! OBS!

Skador p.g.a. felaktig transport!

Felaktig transport kan leda till omfattande materialskador.

- När kollina lossas vid leveransen eller transporteras inom företaget ska det ske försiktigt. Ta hänsyn till symbolerna på förpackningen.

Transportinspektion

Kontrollera alltid att leveransen är komplett och oskadad när du tar emot den.

Gör så här om det finns synliga transportskador:

- Ta inte emot leveransen, eller ta emot den med förbehåll.
- Anteckna skadans omfattning i transportdokumenten eller på speditörens följesedel.



- Reklamera alla fel direkt när de upptäcks.

- Anspråk på ersättning vid skada kan bara göras under de gällande reklamationstiderna.

Leveransomfattning

Följande ingår i leveransomfattningen för standardpresättningarna HSD100 SSG, HSD150 SSG, HSD200 SSG, HSD250 SSG och HSD300 SSG:

Beteckning	inklusive blindplugg	Blindpluggen kan även väljas som tillbehör
HSD100 SSG 1x18-65 b40	X	
HSD100 SSG 1x25/32/40/50/63 b40	X	
HSD150 SSG 1x70-112 b40	X	
HSD150 SSG 1x75/90/110 b40	X	
HSD200 SSG 1x110-162 b40	X	
HSD200 SSG 1x110/125/135/160 b40	X	
HSD250 SSG 1x159-211 b40		X
HSD300 SSG 1x200-252 b50		X

Lagring

OBS!

Skador p.g.a. felaktig lagring!

Skador lagring kan leda till omfattande materialskador.

- Skydda standardpresättningen mot skador, fukt och föroreningar före monteringen. Endast oskadade delar får monteras.
- Standardpresättningen ska förvaras så att den inte utsätts för låga (< 5 °C) eller höga (> 30 °C) temperaturer eller direkt solljus.

Kassering

Om överenskomme om returnering eller kassering saknas ska de isärtagna delarna återvinnas:

- Skrota metallrester enligt gällande miljöföreskrifter
- Skrota elastomerer enligt gällande miljöföreskrifter.
- Skrota plaster enligt gällande miljöföreskrifter.
- Kassera förpackningsmaterialet enligt gällande miljöföreskrifter.

**Innehåll**

1	Kontaktinformation.....	9
2	Förklaring av symboler.....	9
3	Verktyg och hjälpmedel som behövs.....	9
4	Beskrivning.....	9
5	Förbereda monteringen.....	9
5.1	Montera standardpresättningen från utsidan av byggnaden.....	9
5.2	Dela standardpresättningen (HSD150/200/250 och 300 SSG) senare när rören redan har förlagts.....	10
5.3	Montera standardpresättningen från insidan av byggnaden.....	10
6	Sätta dit FHRK-märket.....	10

1 Kontaktinformation

Copyright © 2020 by

Hauff-Technik GmbH & Co. KG

Abteilung: Technische Redaktion
Robert-Bosch-Straße 9
89568 Hermaringen, GERMANY

Tel. +49 7322 1333-0
Fax +49 7322 1333-999
E-post office@hauff-technik.de
Internet www.hauff-technik.de

Mångfaldigande av hela eller delar av monteringsanvisningen i form av eftertryck, fotokopiering, spridning i elektronisk form eller andra metoder kräver vårt skriftliga godkännande.

Med ensamrätt.

Med förbehåll för tekniska ändringar utan föregående meddelande.

Den här monteringsanvisningen är en del av produkten.

Tryckt i Förbundsrepubliken Tyskland.

2 Förklaring av symboler

- Arbetssteg
 - Följd/resultat av arbetssteg
- Referensnummer i illustrationerna

3 Verktyg och hjälpmedel som behövs

En korrekt installation av standardpresättningarna HSD100 SSG och HSD150 SSG, HSD200 SSG, HSD250 SSG och HSD300 SSG kräver utöver vanliga standardverktyg även följande verktyg och hjälpmedel:

Verktygssats för HSI150 DG/HRK SSG (art.nr: 2102200600) som består av:

- 1 momentnyckel 4–20 Nm, 1/4 tum
- 1 förlängning 100 mm, 1/4 tum
- 2 förlängningar 150 mm, 1/4 tum
- 1 fäste för skruvdragare, 1/4 tum fyrkant
- 1 insexbits storlek M6, SW 5, 1/4 tum med kulände

1 insexbits storlek M8, SW 6, 1/4 tum med kulände

Hjälpmedel:

- 1 smörjmedelsstift GM (art.nr: 080420000)
- 1 emballagekniv
- 1 rengöringsduk

4 Beskrivning

Beskrivning: HSD200 SSG 1x110/125/135/160 b40 (se fig.: 1).

Text till fig.: 1

- Bakre pressplatta
- Insexskruv
- Främre pressplatta
- Blindplugg
- Elastomersegment/gummipressring (kvalitet: EPDM eller NBR)
- Inbyggd kontrollöppning

5 Förbereda monteringen

- Rengör kärnborrningen/höljet och medieledningen.

Jämn ut eventuella lossnade bitar och/eller sprickor.

Kontrollera diamertoleransen på kärnborrningen/höljet (**D +2/-1 mm**) och medieledningen (**d**) (se **tabell 1**) samt rörtätningens yttermått och borrhålsmått (se fig.: 2).

$\text{Höjlet måste vara slätt och formstabil och ha rätt mått.}$

Text till fig.: 2

- Diameter (**D**) på kärnborrning/hölje
- Diameter (**d**) på medieledning

5.1 Montera standardpresättningen från utsidan av byggnaden

- Ta loss blindpluggen från standardpresättning **HSD150 SSG 1x75/90/110 b40**, **HSD150 SSG 1x70-112 b40** och **HSD200 SSG 1x110/125/135/160 b40** und **HSD200 SSG 1x110-162 b40** (se fig.: 3a).

- Fäll ner blindpluggen på **HSD100 SSG 1x18-65 b40** och **HSD100 SSG 1x25/32/40/50/63 b40** och dra ut den (se fig.: 3b).

- Öppna standardpresättningen genom att lossa och ta bort en skruv vid delningssnittet (se fig.: 4a).



5.2 Dela standardpresstättningen (HSD150/200/250 och 300 SSG) senare när rören redan har förlagts

- 3b** Om standardpresstättningen **HSD150 SSG 1x75/90/110 b40** och **HSD200 SSG 1x110/125/135/160 b40** ska delas lossar du en skruv och tar bort den (se fig.: 4b).

Öppna det främre och det bakre pressesegmentet och dela gummipressringen **ca 10 mm** från skruvhålet med en vass kniv (se fig.: 4b).

Det främre och det bakre pressesegmentet måste placeras med en förskjutning (se fig.: 4c).

- 3c** Fäll sedan ner segmentringarna en i taget och riv av dem tills det erforderliga diameterområdet syns på segmentet (se fig.: 4d).

På **delade tätningar måste** det här snittet upprepas identiskt på den andra halvan av presstättningen. Antalet segment som tas bort måste vara detsamma på båda halvor av presstättningen.

Segmentringarna kan vid behov snittas med en vass kniv på avsett ställe och sedan rivas av.

- 3d** Stryk smörjmedel GM (**ingår inte i leveransen**) på snittytorna och kabel-/rörtätningstytorna på kabel-/rörtätningen (se fig.: 4e).

Stryk inget på den yttre tätningssytan på kabel-/rörtätningen. Den måste vara ren, torr och fettfri.

På HSD100 SSG krävs inget smörjmedel, eftersom smörjmedlet (talk) är inarbetat i gummipressringen.

- 4** För in medieledningen i rörtätningen eller fäll ner rörtätningen över medieledningen och stäng de två pressesegmenten (se fig.: 5).

Medieledningarna får inte ha några skador eller genomgående långsgående repor vid tätningsområdet. (Skjut vid behov medieledningarna en bit framåt eller bakåt tills inga fler repor syns).

Sätt tillbaka skruven och muttern (se fig.: 5).

- 5** Sätt in rörtätningen från utsidan av byggnaden i kärnborringen/höljet så att den är i linje med väggen (se fig.: 6).

Dra åt skruvarna korsvis lite i taget med högst 5 varv tills åtdragningsmomentet har uppnåtts (**se tabell 1**) och gummi tränger ut i samma mängd från alla kontrollöppningar (se fig.: 6 och 7).

Vid korrekt montering behöver inte skruvarna efterdras.

5.3 Montera standardpresstättningen från insidan av byggnaden

Monteringen sker enligt arbetssteg 3a till 4, fast från insidan av byggnaden.

- 6** För in medieledningen i rörtätningen eller fäll ner rörtätningen över medieledningen och stäng de två pressesegmenten (se fig.: 5).

Sätt tillbaka skruven, glidringen och muttern (se fig.: 5).

Skjut in rörtätningen från insidan av byggnaden till kärnborringens/höljets ytterkant så att den är i linje med väggen (se fig.: 8).

Dra åt skruvarna med förlängning korsvis lite i taget med högst 5 varv tills åtdragningsmomentet har uppnåtts (**se tabell 1**) och gummit tränger ut i samma mängd från alla kontrollöppningar (se fig.: 8 och 7).

Vid korrekt montering behöver inte skruvarna efterdras.

6 Sätta dit FHRK-märket

- 1** Rengör en del av väggen bredvid den monterade presstättningen. Där ska FHRK-märket limmas fast.

- 2** Dra loss skyddsfolien från baksidan av FHRK-märket (se fig.: 9).

Text till fig.: 9

1 FHRK-märke

- 3** Fäst FHRK-märket på den rengjorda delen av väggen (se fig.: 10).

Presstättningarna HSD SSG är godkända av FHRK enligt gällande testmetoder och är märkta med "FHRK Quality". Limma fast märket bredvid kärnborringen/foderröret på insidan av väggen. Det visar att du använder godkända kvalitetsprodukter.

Presstättning	HSD SSG-SL
Testrapportnummer	G 30322-3-5
FHRK-standard	20, 30, 40
Kontrollerad för radiell last	Nej



Tabell 1

Beteckning	Kärnbrörning/ hölje \varnothing_i (+2/-1 mm)	Antal borrhål	Medieledning \varnothing_a (mm)	max. Åtdragningsmo- ment
HSD100 SSG 1x18-65 b40	100	1	18-65	8 Nm
HSD100 SSG 1x25/32/40/50/63 b40	100	1	25, 32, 40, 50, 63	8 Nm
HSD150 SSG 1x70-112 b40	150	1	70-112	8 Nm
HSD150 SSG 1x75/90/110 b40	150	1	75, 90, 110	8 Nm
HSD200 SSG 1x110-162 b40	200	1	110-162	8 Nm
HSD200 SSG 1x110/125/135/160 b40	200	1	110, 125, 135, 160	8 Nm
HSD250 SSG 1x159-211 b40	250	1	159-211	12 Nm
HSD300 SSG 1x200-252 b50	300	1	200-252	14 Nm

Tabell 1

Servicetelefon +49 7322 1333-0

Med reservation för ändringar.

Hauff-Technik GmbH & Co. KG

Robert-Bosch-Straße 9
89568 Hermaringen, GERMANY

Tel. +49 7322 1333-0
Fax +49 7322 1333-999
office@hauff-technik.de

www.hauff-technik.de