

Bordsläsare

Installera och Använda

Beskriver installation och användning av bordsläsare inom R-CARD M5 samt i andra Windows-program med hjälp av tilläggsprogrammet M5 Admin Reader.

Introduktion	3
Bordsläsare i R-CARD M5	3
Bordsläsare – och M5 Admin Reader – i andra program	3
Bordsläsare med fjärrskrivbord (RDP)/Citrix	4
Bordsläsare i R-CARD M5.....	5
Installera bordsläsare med drivrutiner.....	5
Inställningar i R-CARD M5	6
Använda bordsläsaren i R-CARD M5	7
Bordsläsare i andra program (med M5 Admin Reader).....	7
Installera M5 Admin Reader	7
Installera bordsläsare med drivrutiner.....	8
Inställningar i M5 Admin Reader	8
Starta bordsläsarprogrammet	9
Använda bordsläsaren med R-CARD M5 Webbclient.....	10
Använda bordsläsaren med Microsoft Excel	10

Introduktion

Bordsläsare i R-CARD M5

För enkel inläsning av kortnummer (serienummer, kort-ID) från kodbärare (kort, taggar, brickor) kan du använda en av nedanstående bordsläsare i R-CARD M5:

- USB-ansluten RK1 radioknapp (bordsläsare som läser radioknappar).
- USB-ansluten PROMAG PCR310U (läser *sektorer* på Mifare-kort).
- USB-ansluten PROMAG PCR300M (läser serienummer på Mifare-kort).
- USB-ansluten PROMAG PCR300A (läser serienummer på prox-kort).
- RCO:s serieportsläsare Reader-20 (MAG-20, DAL-20, PROX-22 – utgått).

Bordsläsare – och M5 Admin Reader – i andra program

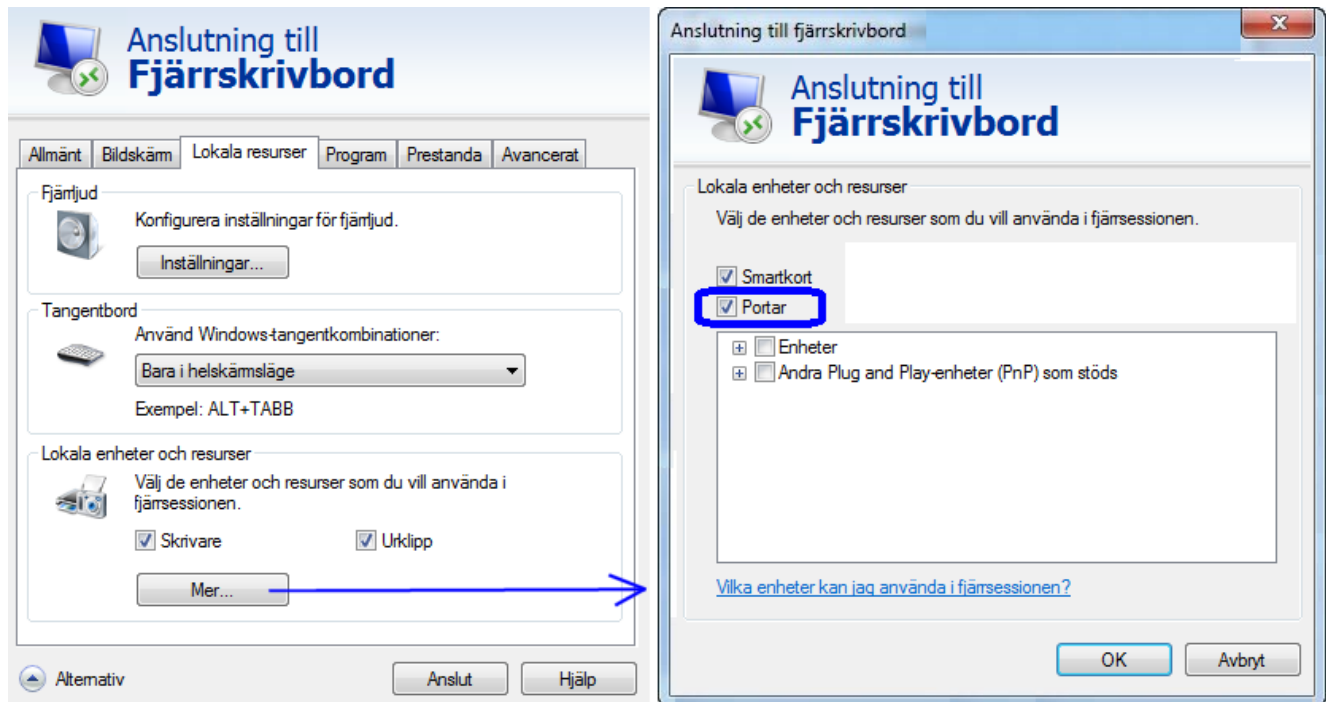
Bordsläsarna – förutom PROMAG PCR310U – kan också användas tillsammans med andra program, t.ex. Microsoft Excel eller Microsoft Word. Då krävs bordsläsarprogrammet R-CARD M5 Admin Reader.

Bordsläsarprogrammet har följande begränsningar

- Det kan bara användas för *blockavkodning* av serienummer. Inläsningssätt **Linjär** eller **Linjär, omvänd** är bara valbart när du använder bordsläsaren i R-CARD M5.
- Det kan inte användas med bordsläsaren PROMAG PCR310U, som läser en *sektor* på Mifare-kort, *dvs. inte serienummer*.
- Det används normalt inte om R-CARD M5-klienten (R-CARD M5 Arbetsstation) körs i samma maskin som läsaren är inkopplad i. Problem kan uppstå om man kör R-CARD M5-klienten och M5 Admin Reader samtidigt.

Bordsläsare med fjärrskrivbord (RDP)/Citrix

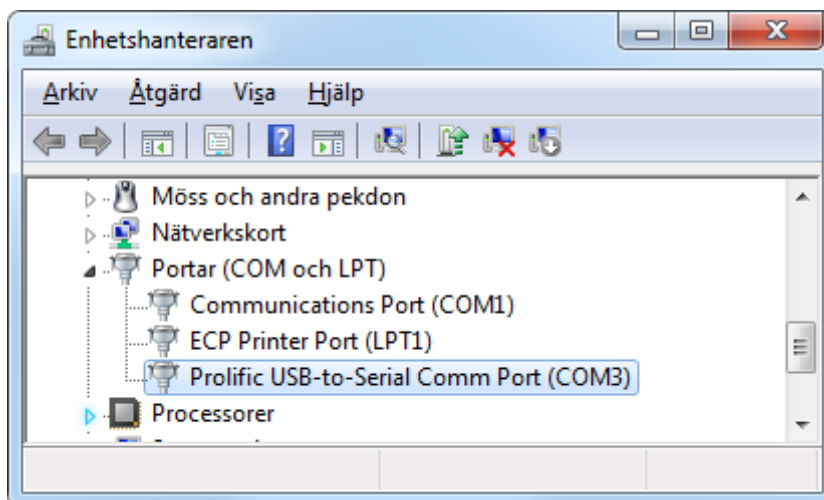
R-CARD M5 Admin Reader installeras inte vid användning av bordsläsare med fjärrskrivbord (RDP)/Citrix eller andra tunna klienter. Tänk på att välja portnummer så att dessa stämmer överens – och att de stämmer med R-CARD M5.



Bordsläsare i R-CARD M5

Installera bordsläsare med drivrutiner

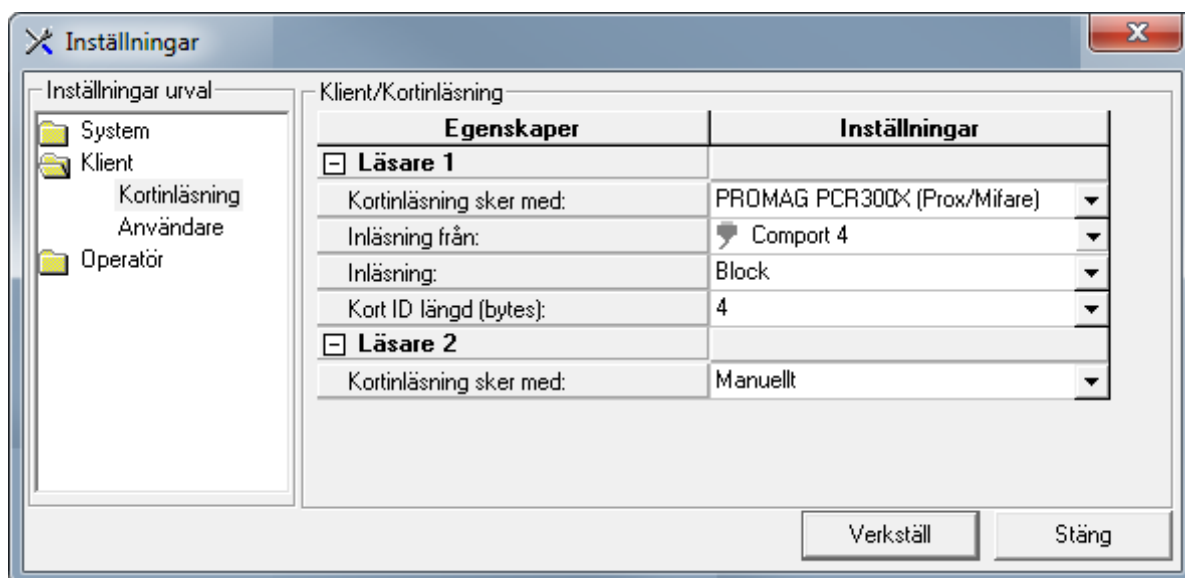
1. Ladda ned en drivrutin från [RCO:s webbplats](#), under **Mediearkivet > Mjukvara > Drivrutiner för bordsläsare**.
2. Installera drivrutinen.
3. Anslut bordsläsaren till en ledig port.
4. Beroende på vilken USB-port som valts kommer en COM-port med visst nummer att emuleras. Du kommer att behöva portnumret i nästa avsnitt. Ta reda på vilket nummer COM-porten fått:
 - a) Öppna Enhetshanteraren i Windows Kontrollpanelen.
 - b) Expandera **Portar (COM & LPT)**.
 - c) Kontrollera vilken COM-port som skapats för **Prolific USB-to-Serial Comm Port**:



Inställningar i R-CARD M5

! Till bordsläsaren PROMAG PCR310U behövs en *Mifare-profil* som anger hur data ska läsas. Skapa den lämpligen annan du gör nedanstående. Se onlinehjälpen för mer information.

1. Starta R-CARD M5.
2. Välj **Inställningar > Inställningar**.
3. Välj **Klient > Kortinläsning**.
4. Välj din bordsläsare i fältet **Kortinläsning sker med**:



Har du bordsläsaren PROMAG PCR310U så ska du välja **PROMAG Egendefinierad Mifare**. Sedan väljer du den Mifare-profil som du skapat.

5. Fältet **Inläsning** visas om du har valt **PROMAG PCR 300X**. Ange hur kort-ID ska läsas ut och presenteras – normalt **Block**. Det är viktigt att det är samma som kortläsarna vid dörrarna.

! Gäller det prox behålls standardvärden **Block** och 4 bytes.


6. Har du valt **PROMAG Egendefinierad Mifare**, markera **Skapa ID06 användare vid inläsning** om det handlar om en ID06-anläggning. I övriga fall visas inte fältet.
7. Ange COM portnumret från steg 3 på sidan 5 i fältet **Inläsning från**. (Om läsarkontakten flyttas till en annan USB-port måste du ange COM-portnumret igen.)

8. Klicka på **Verkställ** och **Stäng**.
9. Starta om R-CARD M5.

I vissa fall kan det vara nödvändigt att starta om datorn. Testa det om bordsläsaren inte fungerar.

Använda bordsläsaren i R-CARD M5

1. Välj **Huvudmeny > Användare**.
2. Öppna användaren och lägg in ett nytt kort.
3. Klicka i inmatningsfältet **Kort-ID**.
4. Avläs kortet i bordsläsaren. Kortnumret läggs automatiskt in i fältet **Kort-ID**.

 **Tips:** Du kan också använda bordsläsaren när du *söker* kort i systemet.

Bordsläsare i andra program (med M5 Admin Reader)

Installera M5 Admin Reader

Bordsläsarna – förutom PROMAG PCR310U – kan användas tillsammans med andra program, t.ex. Microsoft Excel eller Microsoft Word. Då krävs tilläggsprogrammet M5 Admin Reader.

 **Läs om begränsningar på sidan 3!**

Gör så här:

1. Öppna R-CARD M5 installationsmediet i Windows Utforskaren. Navigera till mappen **M5AdminReader 2.0.0.0** och dubbelklicka på installationsprogrammet **Setup.exe**.
2. Klicka på **Next**.
3. Valfritt: Ändra installationsmapp.
4. Rekommenderas: Markera alternativet **Everyone** så att bordsläsaren kan användas av alla som har rätt att använda datorn.
5. Klicka på **Next** och **Next** för att installera programmet.
6. Starta om datorn.

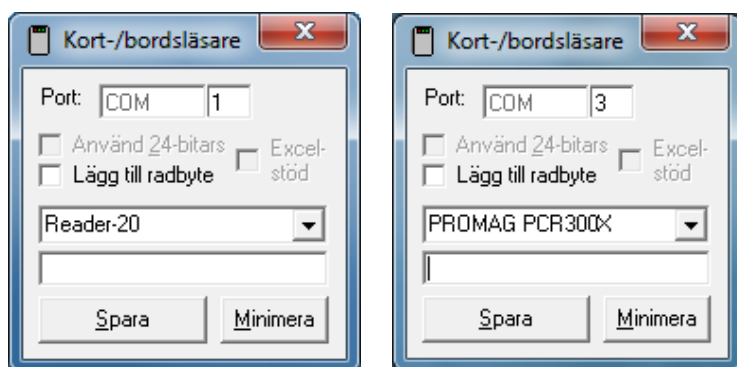
Installera bordsläsare med drivrutiner

1. Ladda ned en uppdaterad drivrutin från [RCO:s webbplats](#), under **Mediearkivet > Mjukvara > Drivrutiner för bordsläsare**.
2. Installera drivrutinen.
3. Anslut bordsläsaren till en ledig port.

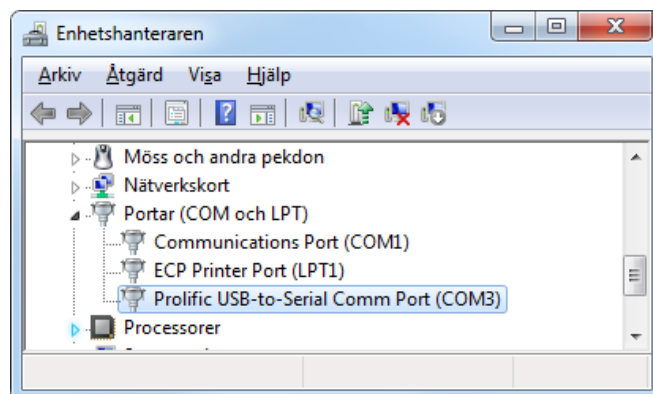
Inställningar i M5 Admin Reader

1. Välj **Start > Alla program > R-CARD M5 Admin Reader > Bordsläsare**.
2. Klicka på **Bordsläsare** för att starta bordsläsarprogrammet.
3. Anslut bordsläsaren till en ledig port.

Dialogen **Kort-/bordsläsare** visas:



4. Beroende på vilken USB-port som valts kommer en COM-port med visst nummer att emuleras. Ta reda på vilket nummer COM-porten fått:
 - a) Öppna Enhetshanteraren i Windows Kontrollpanelen.
 - b) Expandera **Portar (COM & LPT)**.
 - c) Kontrollera vilken COM-port som skapats för **Prolific USB-to-Serial Comm Port**.



5. Gå tillbaka till dialogrutan **Kort-/bordsläsare** och välj **PROMAG PCR300X** eller **PROMAG PCR310X** i rullgardinslistan.
6. Ange portens nummer i fältet **COM**. (Om läsarkontakten flyttas till en annan måste du ange COM-portnumret igen.)
7. Gör ev. programinställningar:
 - **Använd 24-bitars:** Bara 24 bitar avläses även om kodbäraren innehåller fler bitar.
 - **Lägg till radbyte:** Med denna inställning läggs ett CR-tecken (Carriage Return, vagnretur) efter inläst nummer, vilket gör att t.ex. Excel byter till följande inmatningsruta. Det innebär att du kan läsa in flera kort utan att behöva använda mus eller tangentbord.
 - **Excel-stöd:** Om **Lägg till radbyte** inte ger önskat resultat kan detta alternativ aktiveras, vilket ger ett LF-tecken (Line Feed, radmatning) efter CR. Inställningen **Excel-stöd** är åtkomligt bara om **Lägg till radbyte** markerats.
8. Klicka på **Spara**.
9. Starta om bordsläsarprogrammet.

Starta bordsläsarprogrammet

1. Välj **Start > Alla program > R-CARD M5 Admin Reader > Bordsläsare**.
2. Klicka på **Minimera** så att bordsläsarens programikon syns i Windows Aktivitetsfältet:



Inlästa kortdata läggs då automatiskt in i det inmatningsfält där markören blinkar.

- ❗ Om du inte minimerar programmet kommer inlästa nummer att presenteras i den tomma rutan. Du får då klippa ut och klistra in numret manuellt.
- ❗ Det är tyvärr inte möjligt att placera programmet Bordsläsare i Autostart i Windows och ställa in så att det körs i minimerat läge.

Använda bordsläsaren med R-CARD M5 WEBADMIN

Gör enl. nedan för att läsa in kort-ID i webbklienten när du har surfat in på den i en webbläsare:

1. Starta R-CARD M5 WEBADMIN.
2. Klicka på **Användare** och lägg in nytt kort.
3. Klicka i inmatningsfältet **Kort-ID** och ta bort nollan.
4. Avläs kortet i bordsläsaren. Kortnumret läggs automatiskt in som kort-ID.

Använda bordsläsaren med Microsoft Excel



Tips: Andra Windows-program, t.ex. Microsoft Word, kan använda inläsningsprogrammet på ett liknande sätt.

1. Starta Excel.
2. Klicka i inmatningsfältet där kortdata ska läggas in.
3. Avläs kortet i bordsläsaren. Kortnumret läggs automatiskt in i Excel-fältet.

Om Excel inte byter rad efter avläsningen

1. Dubbelklicka på läsarprogrammets ikon Windows Aktivitetsfält så att programinställningarna blir åtkomliga.
2. Markera **Lägg till radbyte**.
3. Klicka på **Spara**.
4. Starta om bordsläsarprogrammet och minimera det.
5. Om inläsningen fortfarande inte byter rad, upprepa steg 1–4 ovan och markera även **Excel-stöd**.